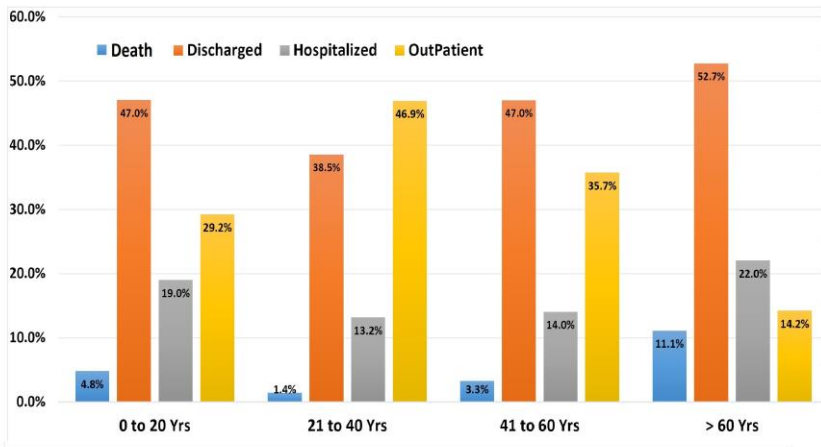


# تحلیل کوتاه همه گیری کووید-۱۹ استان اصفهان شماره ۶

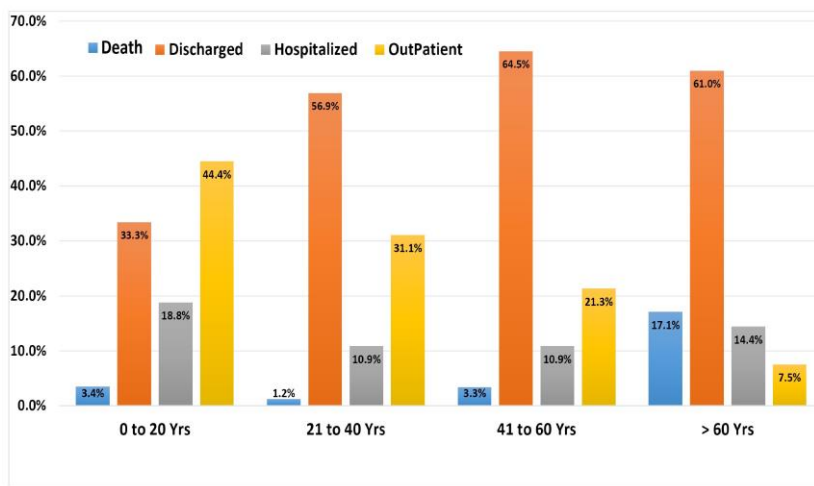


تحلیل زیر بر اساس اطلاعات مرتبط با همه گیری کووید-۱۹ در استان اصفهان از تاریخ ۱۳۹۸/۱۱/۲۹ تا ۱۳۹۹/۲/۱۲ تنظیم شده است.

نمودار شماره (۱) توزیع موارد مشکوک به کووید ۱۹ که نتیجه تست RT-PCR منفی داشته اند تا ۱۲ اردیبهشت ۱۳۹۹ بر اساس سن و عاقبت بیماری



نمودار شماره (۲) توزیع موارد مشکوک به کووید ۱۹ که نتیجه تست RT-PCR مثبت داشته اند تا ۱۲ اردیبهشت ۱۳۹۹ بر اساس سن و عاقبت بیماری



دو نمودار روبرو بر اساس نتایج آزمایش PCR در گروه های سنی مختلف و وضعیت بیماران رسم شده است. در نمودار بالا در گروه سنی بالای ۶۰ سال ۱۱/۱٪ مرگ و میر اتفاق افتاده است. این یافته با سایر اطلاعات قبلی و گزارش ها همخوانی دارد. اما بعد از آن در گروه سنی زیر ۲۰ سال درصد مرگ با ۴/۸٪ نسبت به دو گروه سنی دیگر یعنی ۲۰ تا ۴۰ و ۴۰ تا ۶۰ سال بیشتر است. این موضوع با اندکی تفاوت در افرادی که نتیجه تست مثبت داشته اند نیز جلب نظر می کند. درصد مرگ در افراد PCR مثبت در گروه سنی بالای ۶۰ به ۱۷/۱٪ می رسد و باز هم در گروه سنی زیر ۲۰ سال درصد مرگ در رتبه دوم قرار می گیرد. مانند افراد گروه سنی ۲۰ تا ۴۰ سال باز هم کمترین درصد مرگ در آنها اتفاق افتاده است.

نکته ی قابل توجهی است که چرا در این گروه سنی مرگ و میر بالاتر از دو گروه دیگر است. با تفکیک این گروه به دو گروه زیر ۵ سال و ۵ تا ۲۰ سال مشاهده شد که در گروه زیر ۵ سال درصد مرگ به نزدیک ۹ درصد (۸/۷٪) می رسد. این بالا بودن مرگ هم در گروه PCR مثبت و هم در گروه PCR منفی تقریباً یکسان است (۸/۸٪ و ۸/۳٪) و در طی همه گیری از نظر زمانی تغییری نداشته است. به نظر می رسد یکی از دلایل این توزیع این باشد که عفونت های تنفسی در گروه کودکان و افراد سالخورده نسبت به سایر گروه های سنی مرگ و میر بالاتری را ایجاد می کند. گزینه دیگری که می تواند مطرح شود در مورد کیفیت داده های جمع آوری شده است و این که افرادی که سن آنها صفر در نظر گرفته شده است آیا متعلق به گروه سنی زیر یکسال هستند یا خیر به دلیل دیگری کد صفر گرفته اند.

در گروه سنی زیر بیست سال نکته دیگر این است که در افرادی که تست مثبت داشته اند نزدیک ۴۵٪ مواردشان سرپایی بوده اند (در مقایسه با سایر گروه های سنی بالاترین درصد را به خود اختصاص داده اند) و حدود ۵۲٪ موارد بستری یا بهبود یافته را شامل می شده اند.

**نکته برجسته:** به نظر می رسد گروه سنی زیر ۲۰ سال و خصوصاً در این بازه زیر ۵ سال توجه بیشتری را می طلبد. به ویژه این که در باور مردم این گونه جا افتاده است که جوان تر ها و کودکان مبتلا نمی شوند و کمتر از سایرین در معرض آسیب هستند